

Bländande utbrott av forskande färg och form

JAG BÖRJAR så sakteliga inse varför naturen eller avbildningar av den, har sån dragningskraft på oss människor: den är en ikon för det andliga.

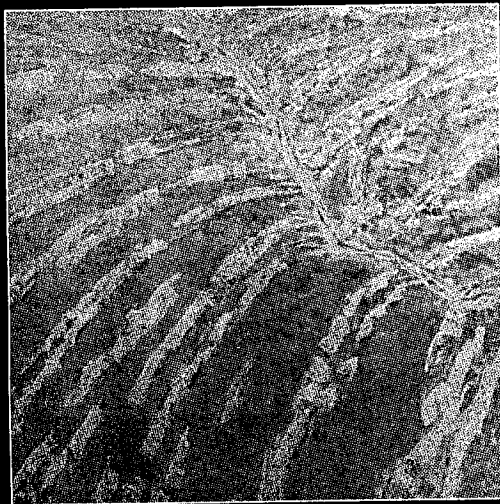
Vi pratar om naturens rikedom och vi menar både artrikedom, mångfalden av former och färger, topografi, variationer och växlingar, skeenden, livscyklar, rumslig upplevelse.

Inom bildkonsten har landskapsmåleriet blivit en egen hårt omgärdad genre, med en stor hängiven publik.

Under lång tid har inte mycket hänt. I en sorts fossiliseringsprocess har landskapsmåleriet blivit en enklav av tillbedjan, en oföränderlig upprepning, den naturalistiska avbildningens absoluta och förutsägbara domän.

FAST med den postmoderna eran gav sig en och annan ung konstnär på att dekonstruera en så tillsynes grundmurad och självständig genre som landskapsmåleriet, eller snarare konstens egen bild av vad landskapsmåleri är för något.

Bortom det ortodoxa fanns ett helt nytt landskap att upp-



Björn Wessman: "Kultur I".

täcka som just kanske fångar ikonografien på ett effektivare, mera koncentrerat och direkt sätt.

Naturbilden bröt sig bortom gränserna och kunde se ut snart sagt hur som helst. Ungefär som ett mix av material och uttryck, på samma sätt som vi själva behandlat naturen genom ingrepp, miljöförstöring, förädlingar och råva-ruuttag.

EN AV DESSA nya upptäcktsresanden i landskapet, är må-

laren Björn Wessman. I snart tjugo år har han demonterat och dekonstruerat landskapet och genren. Han utför en forskningsresa, inte i syfte att avbilda som han själv skriver i sin bildförklaring, utan för att dra fördel av det bästa i traditionerna, odla myterna och väva in de olika synsätt som kommit och gått genom historien.

Det är en mycket bra beskrivning av vad han håller på med.

Hans angreppssätt är tvåfal-

KONST

S:t Nicolai kyrka
BJÖRN WESSMAN
"Terra incognita"
Målningar 6 juni — 9 augusti

dig: att arbeta både med vår egen skala och i ett mikroperspektiv.

Hans kompositioner är samtidigt vidder och bergsformationer, dramatiska erosioner och vulkaniska brottytor, liksom närstudier av mineralernas fläckiga anhopningar och våldsamma sprickbildningar som synliga ärr ur jordens historia.

HANS färgskala är djärv för att inte säga gäll. Det är med toner nära det extatiska som han målar sig fram till harmonier och dissonanser intill sammanbrottets gräns. Hans landskapsbilder är aldrig likgiltiga men fyllda av passion och lidelse. Ändå inte expressionism, yvighet, utan kalkylering, experimentell koncentration, koloristisk pregnans, hypernärvaro i viljan att se och ge något bortom det synliga i vaneseendets blick.

Hans bilder är just extatiska



Björn Wessman: "Manifest II".

fugor av färg och beräknad form, dramatiska utspel och variationsrika formationer. De är i en mening moderna ikoner, visserligen med landskapet som utgångspunkt men vars essens, hela energin, kommer inifrån denna andlighet som särpräglar mycket av det han gör.

JUST NU och under sommaren fram till början av augusti finns det möjlighet att se hans njutbara landskapsmåleri i Nikolaikyrkan under det eggande namnet "Terra incognita" (Den hemliga jorden).

Tolv små målningar är en sorts skalövningar, innan man som betraktare, måste jag tillstå, överväldigas av sju målningar i stort format. Koloriten är högt uppvriden utan att skära sig. Den glöder och flimrar, tar volym och borrar sig

ned genom ytorna som magmaströmmar, skjuter i höjden och störtar utför stupen ned mot bilddjupen.

Här ryms en alkemisk smältdegel, en andlig volym som tycks gå mot oändlighet och en koloristisk fingertoppskänsla som det tar decennier att utveckla.

Jag har sett det några gånger bland utställningarna denna vår: en övertygande återkomst för måleriet. Det handlar inte om en ny hegemonisk ställning kontra övriga bildmedier, men den är inte död, utan pånyttfödd. Åtminstone i några spridda men ack så bländande utbrott, som här i Nikolaikyrkan. Björn Wessman presenterar målningar med stor magi.

STEFAN NILSON